



# SIUXPRO2-LFI

Telepítési leírás

Szerkesztés 1.1

# 1 LEÍRÁS

## 1.1 Leírás

A SIOUXPRO2 LFI védelmi modulok, amelyeket a Sioux Pro2 érzékelőkészletek közé kell illeszteni. A modulok mind a tápegységen, mind a soros adatvonalon érzékelik a rövidzárlatokat. Rövidzárlat észlelésekor megszakítják/leválasztják a vonalat, védve az összes lefelé irányuló érzékelő működését.

A szett tartalma az elektronika, a szerelődoboz és két darab 2,5m hosszú előkészített vezeték.

**SIOUXPRO2-LFI azonosítása egy rózsaszín színű jelzéssel történik az elektronika fedelén. Használni csak a Sioux Pro 2 1500m rendszerrel szabad.**

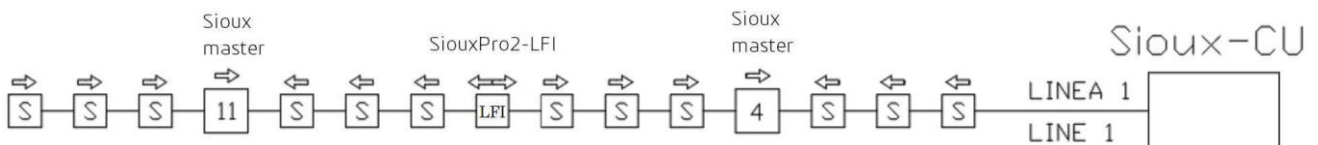
## 2 TELEPÍTÉS

### 3

**Telepítése két Sioux Pro 2 érzékelő szett közé.**

A rajz mutatja a csatlakoztatási példát nyilakkal jelölve a modulok fedelén látható jelzéseket.

A SIOUXPRO2-LFI fedelén látható nyílnak nincs jelentése, bármely irányba mutathat. Nem befolyásolja a működést

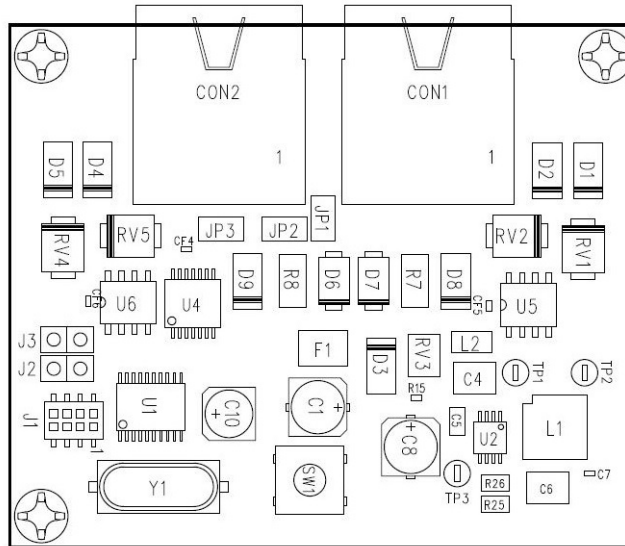


Az összeszereléshez/szereléshez olvassa el a termékhez mellékelt specifikus utasításokat

|                     | Maximum SIOUXPRO2-LFI (Line 1) | Maximum SIOUXPRO2-LFI (Line 2) | Szín / nyíl iránya       | SIOUXPRO2-LFI javaslat  |
|---------------------|--------------------------------|--------------------------------|--------------------------|---|
| Sioux Pro 2 (1500m) | 19                             | 19                             | Rózsaszín<br>Nem, fontos | <b>1 SIOUXPRO2-LFI :</b><br>fáltáv<br><b>2 SIOUXPRO2-LFI :</b><br>harmadolva<br><b>n SIOUXPRO2-LFI :</b><br>szakaszok szerint |

## 4 CSATLAKOZÁSOK

### 4.1 Csatlakozók áramköri funkciók



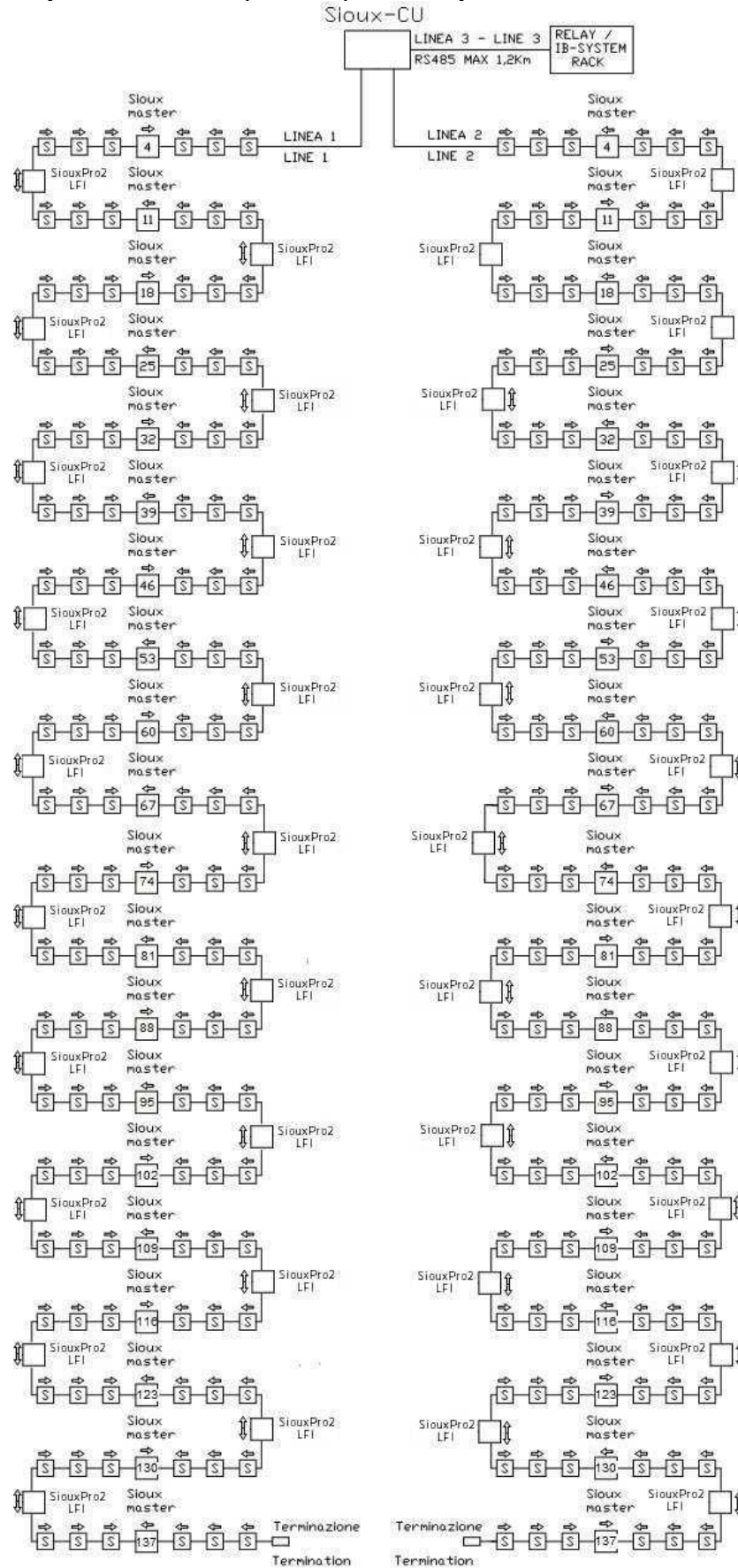
Ábra 1: SIOUXPRO2-LFI – Felülnézeti ábra

| SIOUXPRO2-LFI |                        |                        |
|---------------|------------------------|------------------------|
|               | Csatlakozó 1 funkció   | Csatlakozó 2 funkció   |
| 1             | Jel Slave-Pro2 3-tól   | Jel Slave-Pro2 3-tól   |
| 2             | Jel Slave-Pro2 2-től   | Jel Slave-Pro2 2-től   |
| 3             | Jel Slave-Pro2 1-től   | Jel Slave-Pro2 1-től   |
| 4             | GND                    | GND                    |
| 5             | Tápfeszültség 27,6 Vcc | Tápfeszültség 27,6 Vcc |
| 6             | Tápfeszültség 3,3 Vcc  | Tápfeszültség 3,3 Vcc  |
| 7             | RS485 – Low Line LO    | RS485 – Low Line LO    |
| 8             | RS485 – High Line LH   | RS485 – High Line LH   |

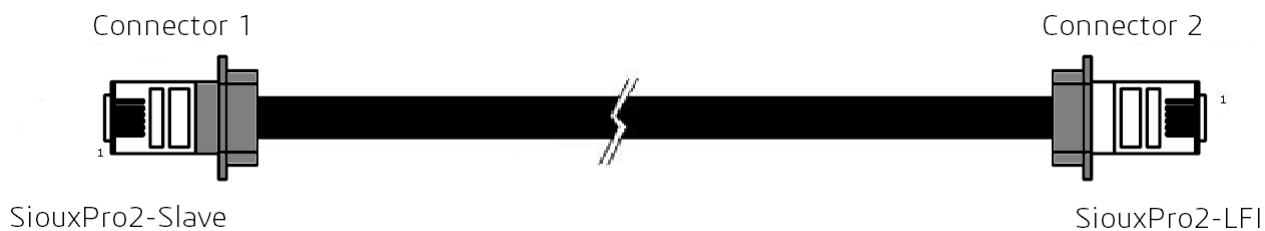
Táblázat 1: SIOUXPRO2-LFI – csatlakozók funkciói

## 4.2 Összeállítás

Az alábbi ábra a teljes rendszer kiépítés képét mutatja. Sioux Pro 2 rendszer (1500m)



Összekötő kábel a Sioux Slave-Pro2 és a SIOUXPRO2-LFI modulok között (a kábel hossza 2,5m)



## 5 TECHNIKAI JELLEMZŐK

|                        | Min   | Norm   | Max    |  |
|------------------------|-------|--------|--------|--|
| Tápfeszültség ( V -- ) | 25    | 27.6   | 28.6   |  |
| Áramfelvétel ( mA -- ) |       | 0.6    |        |  |
| Működési hőmérséklet   | -35°C | -      | +65 °C |  |
| Adatkommunikáció       |       | RS-485 |        |  |



A CIAS Elettronica ezzel kijelenti, hogy az "SIOUXPRO2-LFI" megfelel a "RED 2014/53/UE" irányelvnek. Az EU-megfelelőségi nyilatkozat teljes szövege a következő internetes címen érhető el [www.cias.it](http://www.cias.it)



Ez a termék tartalmazhat olyan anyagokat, amelyek veszélyesek lehetnek a környezetre vagy az emberi egészségre, ha nem megfelelő módon helyezik el. Ezért az alábbi információkat nyújtjuk Önnek ezen anyagok kibocsátásának megakadályozása és a természeti erőforrások felhasználásának javítása érdekében. Az elektromos és elektronikus berendezéseket soha nem szabad a szokásos kommunális hulladékba dobni, hanem a megfelelő kezelés érdekében külön kell gyűjteni. Az áthúzott szemétkosár, amelyet a terméken és ezen az oldalon helyeztek el, emlékezteti Önt, hogy a terméket élettartama végén megfelelő módon kell ártalmatlanítani. Ily módon elkerülhető, hogy az ezekben a termékekben található anyagok nem specifikus kezelése, illetve azok helytelen felhasználása vagy alkatrészeik nem megfelelő használata veszélyes legyen a környezetre vagy az emberi egészségre. Ezen kívül elősegíti ezekben a termékekben felhasznált sok anyag visszanyerését, újrahasznosítását és újrafelhasználását. E célból az elektromos és elektronikus berendezések gyártói és forgalmazói megfelelő gyűjtő és kezelő rendszereket állítottak fel ezekre a termékekre. A termék életciklusának végén kapcsolatba léphet a forgalmazóval, hogy információt szerezzen a gyűjtési szabályokról. A termék fentiekben leírtól eltérő ártalmatlanítása esetén a termék ártalmatlanításának nemzeti jogszabályai előírják a szankciókat. Azt is javasoljuk, hogy tegyen további intézkedéseket a környezetvédelem érdekében: a termék belső és külső csomagolásának újrahasznosítása és a megfelelően használt elemek (ha a termék tartalmaz) megsemmisítése. Segítségével csökkenthető az elektromos és elektronikus berendezések előállításához felhasznált természeti erőforrások mennyisége, minimalizálható a hulladéklerakók felhasználása a termékek ártalmatlanítására, és javítható az életminőség azzal, hogy megakadályozzuk, hogy a potenciálisan veszélyes anyagok a környezetbe kerüljenek.



□□ Copyright CIAS Elettronica S.r.l.

## **CIAS Elettronica S.r.l.**

Direzione, Ufficio Amministrativo, Ufficio Commerciale, Laboratorio di Ricerca e Sviluppo  
Direction, Administrative Office, Sales Office, Research and Development Laboratory

20158 Milano, via Durando n. 38

Tel. +39 02 376716.1

Fax +39 02 39311225

Web-site: [www.cias.it](http://www.cias.it)

E-mail: [info@cias.it](mailto:info@cias.it)

Stabilimento / Factory

23887 Olgiate Molgora (LC), Via Don Sturzo n. 17